

ORION®

**ІНСТРУКЦІЯ
З ЕКСПЛУАТАЦІЇ
ПЛАНШЕТНИЙ ПК
Модель: TP800**

УКРАЇНСЬКА UA



Шановні покупці! Дякуємо Вам за покупку продукції ORION. Перед початком експлуатації, будь ласка, уважно прочитайте дану інструкцію. Збережіть її для використання у майбутньому.

ЗМІСТ

1.	ЗАХОДИ БЕЗПЕКИ ТА ЗАСТЕРЕЖЕННЯ	3
2.	ОСНОВНІ ФУНКЦІЇ	4
3.	КОМПЛЕКТАЦІЯ	4
4.	ЗОВНІШНІЙ ВИГЛЯД ПРИСТРОЮ ТА ФУНКЦІЇ КНОПОК	5
5.	ОСНОВНІ ОПЕРАЦІЇ	6
6.	РОБОЧИЙ СТІЛ	8
7.	СИСТЕМНІ НАЛАШТУВАННЯ	9
8.	ВСТАНОВЛЕННЯ ДОДАТКІВ	11
9.	МЕНЕДЖЕР ФАЙЛІВ	12
10.	HDMI ПІДКЛЮЧЕННЯ	12
11.	ТЕХНІЧНІ ХАРАКТЕРИСТИКИ	13
12.	УСУНЕННЯ НЕСПРАВНОСТЕЙ	13

У даному посібнику описані інструкції щодо правильного використання даного пристрою, а також заходи безпеки та застереження, яких необхідно дотримуватись під час його використання. Перед початком експлуатації, будь ласка, уважно прочитайте цю інструкцію та збережіть її для подальшого використання.

Примітки:

- Виробник залишає за собою право вносити зміни у даний виріб. Конструкція, програмне забезпечення та технічні характеристики пристрою можуть бути змінені у цілях удосконалення продукту, без попереднього повідомлення.
- Виробник не несе відповідальності за збиток, що впливає з невідповідного або неправильного використання пристрою.
- Представлені у даній інструкції з експлуатації зображення можуть відрізнятися від зображень, що виводяться на екран пристрою.

ЗАХОДИ БЕЗПЕКИ ТА ЗАСТЕРЕЖЕННЯ

1. Не розбирайте та ремонтуйте цей пристрій власноруч. Зверніться до сервісного центру.
2. Пристрій не призначений для використання дітьми та особами з обмеженими фізичними, сенсорними або розумовими здібностями, крім випадків, коли здійснюється контроль іншими особами, відповідальними за їх безпеку.
3. Не використовуйте та не зберігайте даний пристрій в умовах занадто високої/низької температури, у запиленних приміщеннях або у приміщеннях з підвищеною вологістю, поблизу сильних магнітних полів. Не піддавайте пристрій дії прямого сонячного проміння тривалий час. У випадку надмірного впливу тепла пристрій може вийти з ладу або спалахнути.
4. Уникайте контакту пристрою з джерелами вогню, щоб уникнути вибуху або пожежі.
5. Уникайте падіння пристрою та його удару об інші предмети.
6. Не піддавайте пристрій сильному механічному впливу. Виробник не несе відповідальності у разі пошкодження екрана користувачем.
7. Не використовуйте для чищення пристрою хімічні речовини або миючі засоби; завжди вимикайте пристрій перед чищенням. Протирайте пристрій сухою і чистою серветкою.
8. Не від'єднуйте пристрій від ПК під час форматування чи копіювання файлів, адже це може стати причиною пошкодження файлів та самого пристрою.
9. Ніколи не допускайте контакту пристрою з водою або іншими рідинами. Це може призвести до ураження електричним струмом або виникнення несправностей у роботі пристрою.
10. Використовуйте тільки ті аксесуари, що затверджені виробником. Використання несумісних аксесуарів може стати причиною поломки пристрою.
11. Щоб уникнути виникнення негативного впливу на навколишнє середовище або здоров'я людини, необхідно виконувати вимоги по утилізації даного пристрою.
12. Якщо у Вас виникли проблеми при використанні даного пристрою, зверніться до авторизованого сервісного центру або дилера, у якого було придбано даний пристрій.
13. Виробник не несе відповідальності за втрату даних через неправильне використання та зберігання пристрою. Будь ласка, користуйтеся пристроєм відповідно до інструкцій, що описані у цьому посібнику.
14. Уникайте попадання у пристрій сторонніх предметів.
15. Цей пристрій має використовуватися тільки в призначених для нього цілях. Будь-яке інше його застосування вважається неправильним і, відповідно, небезпечним. Виробник не несе відповідальності за збиток, що впливає з

невідповідного або неправильного використання пристрою. За таких умов гарантія на пристрій не поширюється.

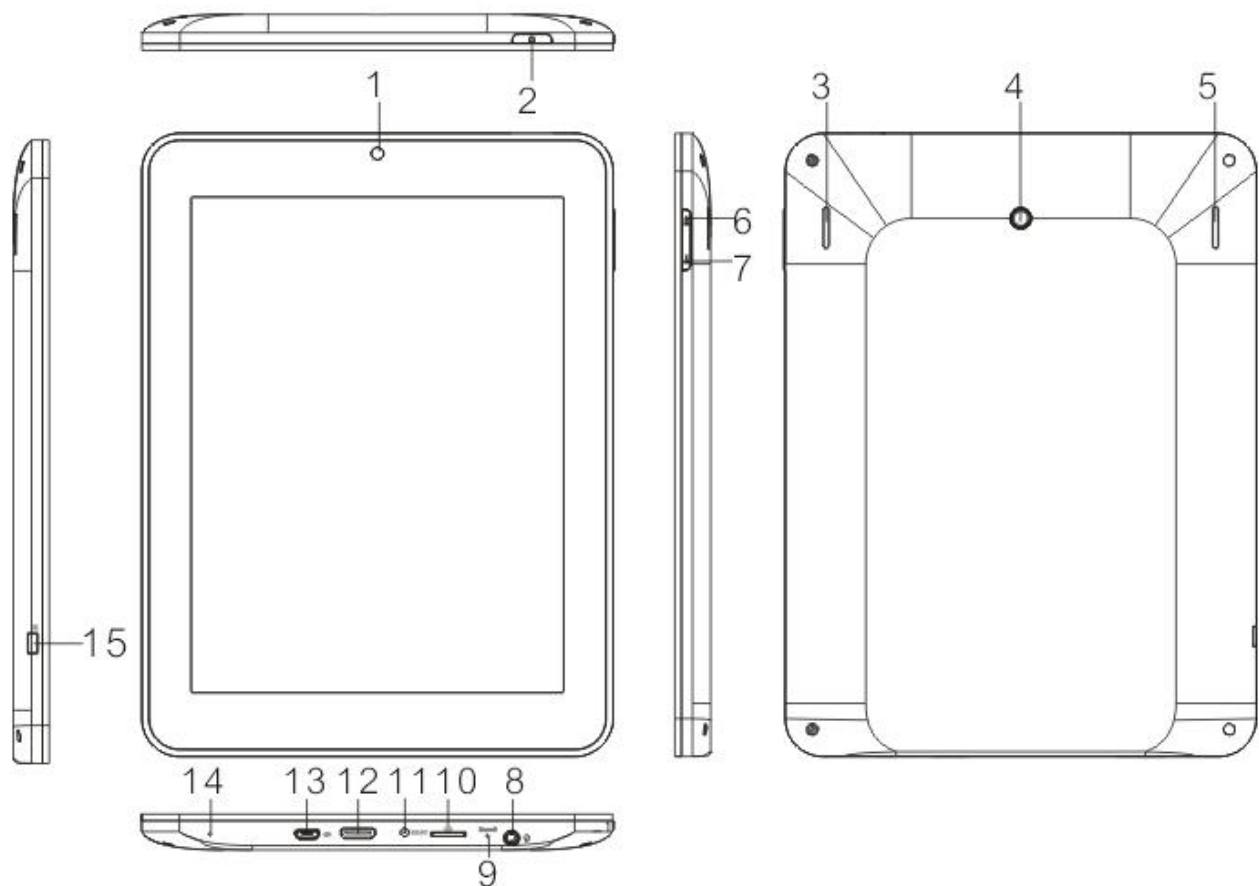
ОСНОВНІ ФУНКЦІЇ

- 8-дюймовий емнісний сенсорний екран з роздільною здатністю 1024x768
- Підтримка аудіо форматів MP3/WMA/AAC/OGG/WAV
- Підтримка відео форматів AVI/3GP/MP4/MKV/MOV/TS та FLV до 1080P
- Підтримка карт TF/MicroSD
- Автоперегляд зображень у форматі JPG/BMP/JPEG/GIF
- Багатомовна підтримка
- Підтримка файлів APK
- Функція OTG
- Можливість оновлення прошивки
- Функція G-Sensor
- Підтримка multi-touch
- Підтримка Wi-Fi
- HDMI вихід
- Підтримка Ethernet

КОМПЛЕКТАЦІЯ

- Планшетний ПК
- USB кабель (micro USB)
- OTG-перехідник
- Зарядний пристрій
- Інструкція з експлуатації
- Гарантійний талон

ЗОВНІШНІЙ ВИГЛЯД ПРИСТРОЮ, ФУНКЦІЇ КНОПОК, РОЗ'ЄМИ



1. Фронтальна камера
2. Кнопка Увімкнення/Вимкнення живлення
3. Динамік
4. Основна камера
5. Динамік
6. Збільшення гучності
7. Зменшення гучності
8. Роз'єм для навушників
9. Кнопка RESET
10. Слот для карти пам'яті TF/Micro SD
11. Роз'єм для зовнішнього адаптера живлення (DC 5V)
12. HDMI порт
13. USB/OTG порт
14. Мікрофон
15. ІЧ приймач

ОСНОВНІ ОПЕРАЦІЇ

Увімкнення/вимкнення пристрою

Для увімкнення/вимкнення пристрою натисніть кнопку увімкнення живлення і утримуйте її 3 секунди.

Режим очікування

Після увімкнення пристрою один раз натисніть на кнопку живлення для вимкнення екрана, що дозволяє економити заряд батареї. Щоб увімкнути екран, знову натисніть кнопку живлення.

Робота з сенсорним екраном:

Натиснення: одним натисненням можна вибрати або активувати програму/будь-який елемент на екрані/параметр меню.

Натиснення та притримання: натисніть і притримуйте елемент на екрані, не прибираючи палець до тих пір, поки відбувається дія. Наприклад, щоб видалити елемент з робочого столу, натисніть і притримуйте його доти, поки не з'явиться значок "Видалити", не відпускаючи пальця, перетягніть вибраний елемент на значок "Видалити".

Перетягування: натисніть і притримуйте елемент, потім, не відпускаючи пальця, проведіть по екрану до необхідного положення. Таким способом можна змінювати положення ярликів на робочому столі.

Перегортання/прокручування: швидке переміщення пальця по поверхні екрана, не зупиняючись після першого дотику. Наприклад, можна прокручувати вправо або вліво головний робочий стіл для перегляду інших його панелей.

Подвійне натиснення: двічі швидко натисніть на веб-сторінку, карту або інший екран для збільшення/зменшення масштабу. Наприклад, двічі натисніть на розділ веб-сторінки в браузері, щоб збільшити його масштаб.

Стиснення: У деяких додатках (Карти, Браузер, Галерея) можна збільшити або зменшити зображення, помістивши одночасно два пальці на екран і з'єднавши їх разом (для зменшення) або розвівши в сторони (для збільшення).

Поворот екрана: орієнтація екрана змінюється разом з поворотом планшетного ПК. Цю функцію можна увімкнути та вимкнути.

Примітки:

- Обережно натискайте на екран. Не натискайте на екран занадто сильно.
- Для роботи з сенсорним екраном не використовуйте гострі предмети, це може пошкодити екран.
- Для очищення акрана використовуйте лише суху м'яку тканину. Не використовуйте рідкі або аерозольні миючі засоби.
- Уникайте контакту екрана з водою або іншими рідинами.

Налаштування гучності

Натискайте кнопки 6 та 7, щоб збільшити/зменшити гучність.

Підключення навушників

Для прослуховування звукових файлів у навушниках підключіть їх до відповідного гнізда.

Примітки:

- Регулярне прослуховування музики у навушниках на великій гучності може негативно вплинути на Ваш слух. Уникайте прослуховування музики на занадто високій гучності протягом тривалого часу.
- Якщо Вас почало нудити, або з'явився головний біль, негайно припиніть прослуховування музики.

Підключення до ПК через USB-кабель

1. Переконайтеся, що комп'ютер та пристрій увімкнені.
2. Підключіть пристрій до ПК з допомогою USB-кабелю.
3. На екрані з'явиться повідомлення "USB-підключення встановлено". Натисніть на вкладку "Увімкнути USB-накопичувач".
4. На екрані з'явиться спливаюче вікно - натисніть "ОК".
5. Через кілька секунд комп'ютер розпізнає пристрій, як знімний диск.
6. Відкрийте папку для перегляду файлів на ПК
7. Скопіюйте файли з комп'ютера до внутрішньої пам'яті пристрою або на карту пам'яті.

Для безпечного відключення пристрою від ПК:

1. Натисніть на вкладку "Відключити USB-накопичувач" на екрані пристрою.
2. Від'єднайте USB-кабель від пристрою та від комп'ютера.

Примітки:

- Не від'єднуйте пристрій від комп'ютера під час передачі даних, у іншому випадку це може призвести до пошкодження або втрати даних.

Перезавантаження пристрою

Якщо пристрій не відповідає на команди та натиснення кнопок, з допомогою голки або іншого гострого предмета натисніть на кнопку RESET.

G-Sensor

Увійдіть до меню Налаштування → Налаштування екрана → Автоповорот екрана. Активуйте функцію автоматичного повороту екрана. Пристрій буде змінювати орієнтацію екрана залежно від його положення у просторі.

Заряджання батареї

Радимо своєчасно заряджати пристрій.

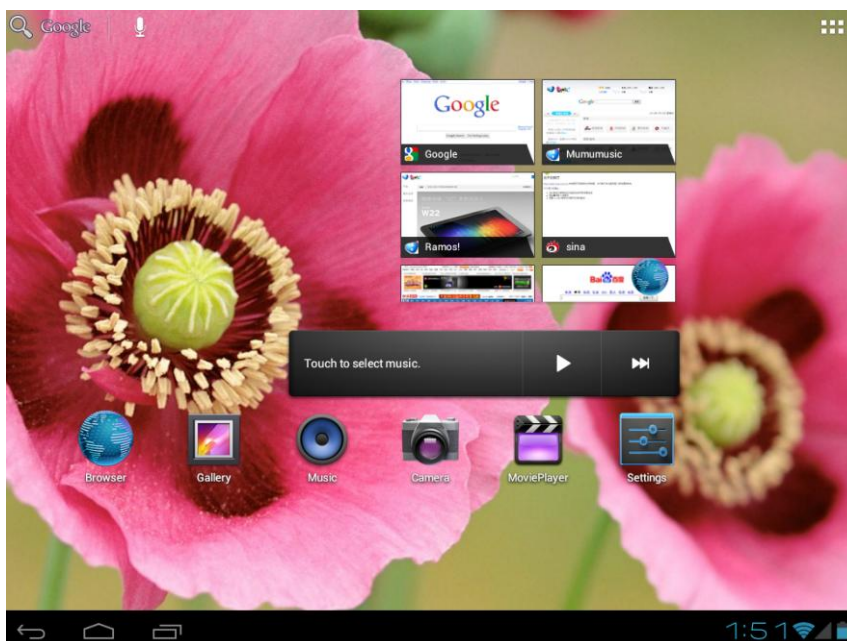
Пристрій можна заряджати за допомогою зарядного пристрою або через інтерфейс USB. Необхідний час для повної зарядки батареї за допомогою зарядного пристрою становить близько 5 годин.

Примітки:

- Пристрій може нагріватися у процесі зарядки.
- Не заряджайте батарею при екстремально низькій/високій температурі (<0° C, > 35° C).
- Не заряджайте батарею у місцях під впливом прямих сонячних променів і поблизу пристроїв, які випромінюють тепло.
- Заборонено заряджати батарею безперервно протягом часу, що перевищує рекомендований. В іншому випадку це може призвести до зменшення терміну служби акумуляторної батареї.
- Відразу зарядіть пристрій, якщо з'явилося повідомлення про низький заряд акумулятора.
- Не розбирайте та не спалюйте батарею, оскільки це може призвести до пожежі, опіків та ін.
- Не викидайте пристрій і батарею разом із побутовим сміттям. Для більш детальної інформації щодо утилізації звертайтеся у місцеву службу щодо переробки відходів або у магазин, де був придбаний даний продукт.

РОБОЧИЙ СТІЛ

Натисніть кнопку увімкнення живлення і утримуйте її протягом 3 секунд, щоб увімкнути пристрій. Після увімкнення пристрою Ви побачите робочий стіл:



З обох сторін від головного робочого столу знаходяться додаткові панелі. Перейти до них можна, проводячи пальцем по дисплею вліво-вправо.

У нижній частині екрана знаходяться кнопки навігації. Перебуваючи у будь-якій програмі, Ви завжди можете повернутися до робочого столу або попереднього відкритого екрана.



НАЗАД. Повернення до попереднього екрана.



ДОДОМУ. Повернення до головного робочого столу з будь-якої програми або меню.



ОСТАННІ ДОДАТКИ. Список нещодавно відкритих додатків (програм). Щоб відкрити програму натисніть на її іконку. Щоб видалити програму зі списку, перетягніть її іконку вправо або вліво.

Примітки:

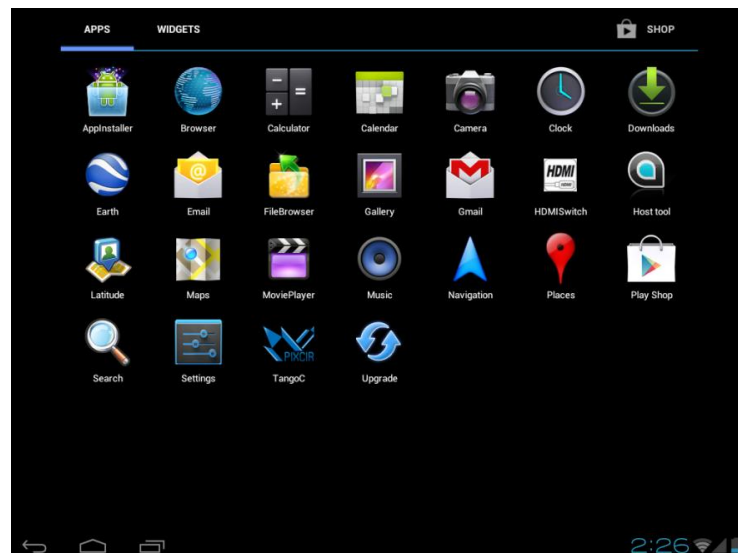
Ці кнопки можуть бути приховані, якщо вони не використовуються, або відкрита яка-небудь програма (залежить від програми). Щоб активувати дані кнопки, просто натисніть на місці їх розташування.



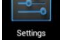
ІКОНКИ СТАНУ. На даній панелі відображена інформація про поточний стан мережі, заряд батареї та системний час.

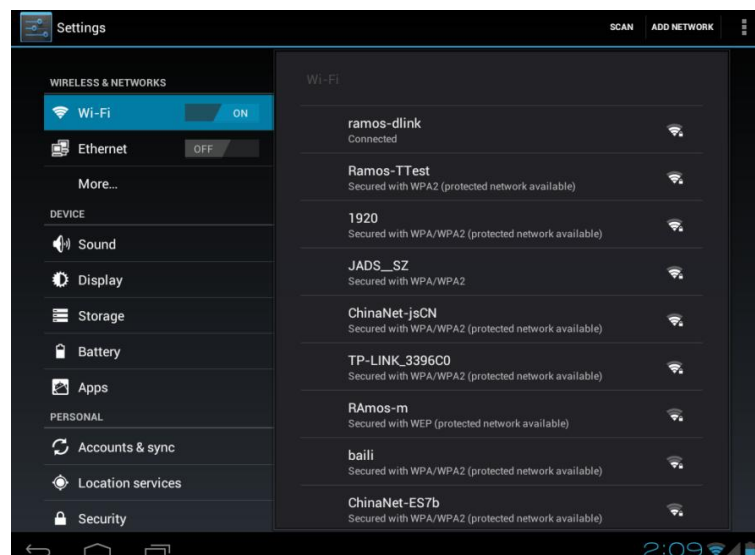


УСІ ДОДАТКИ. Перегляд всіх додатків і віджетів. Щоб запустити програму або віджет, натисніть на відповідну іконку на екрані.




СИСТЕМНІ НАЛАШТУВАННЯ

На головному робочому столі або на екрані додатків натисніть на іконку , щоб увійти до меню налаштувань.



У даному меню доступні такі параметри:

Бездротові мережі Wi-Fi Увімк./Вимк: натисніть для входу до інтерфейсу налаштування Wi-Fi, в якому будуть відображені поточні Wi-Fi підключення. В інтерфейсі налаштування Wi-Fi виберіть будь-яку знайдену Wi-Fi мережу, щоб підключитися до неї або подивитися рівень сигналу. Натисніть на кнопку меню  для виклику вікна додаткових налаштувань.

ETHERNET Увімк./Вимк.: перед увімкненням функції Ethernet вимкніть Wi-Fi.

Мобільні мережі: якщо необхідно підключити зовнішній модуль 3G, перейдіть до пункту меню Мобільна мережа і відзначте галочкою пункт Передача даних.

Звук: виберіть даний параметр, щоб налаштувати гучність, режим без звуку, звук блокування екрана.

Екран: виберіть даний параметр, щоб налаштувати яскравість, фон робочого столу та інші параметри екрана.

Пам'ять: перегляд інформації про стан внутрішньої пам'яті, внутрішньої та зовнішньої карти пам'яті.

Батарея: перегляд стану заряду батареї.

Додатки: керування та видалення інстальованих програм.

Місцезнаходження та служби: налаштування місцезнаходження.

Безпека: налаштування параметрів безпеки.

Відновлення та скидання: повернення до заводських налаштувань

Мова та клавіатура: налаштування мови та методу введення тексту.

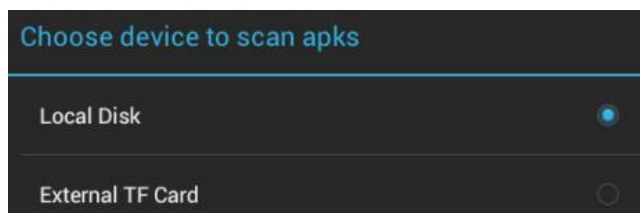
Доступ: налаштування параметрів доступу.

Дата та час: налаштування дати та часу.

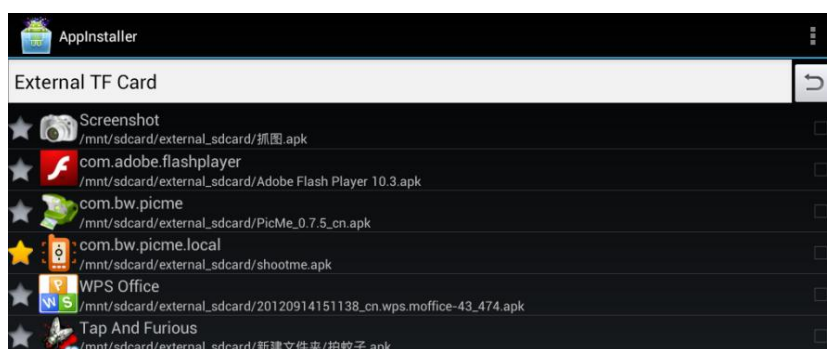
Про планшетний ПК: перегляд інформації про пристрій.

ВСТАНОВЛЕННЯ ДОДАТКІВ

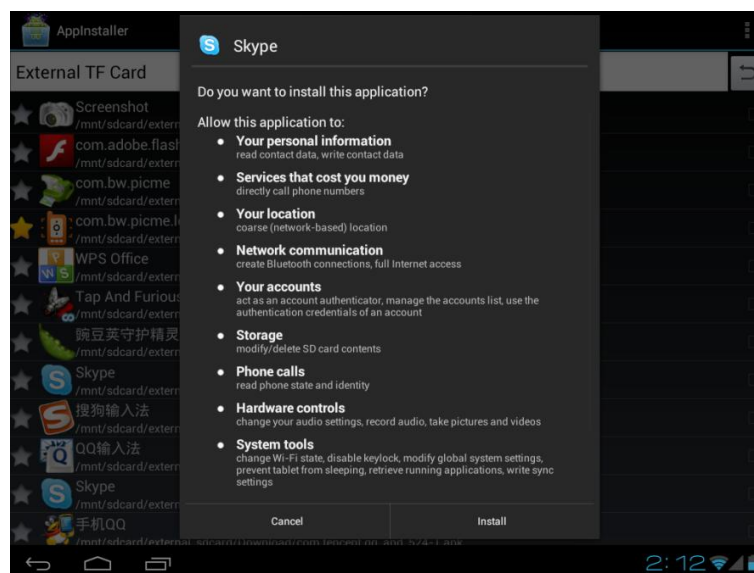
На екрані додатків натисніть на іконку AppInstaller, щоб увійти у програму для встановлення та видалення додатків. Спочатку виберіть місце для сканування та пошуку файлів apk.



На екрані з'явиться список усіх додатків. Біля тих додатків, що вже встановлені на пристрої, зірочка буде підсвічена. Біля тих додатків, що ще не встановлені на пристрої, зірочка буде сірого кольору.



Натисніть на додаток, що ще не встановлено на пристрій, для виклику спливаючого вікна. У спливаючому вікні натисніть «Встановити» або «Скасувати».



Для виклику додаткових налаштувань натисніть кнопку меню .

МЕНЕДЖЕР ФАЙЛІВ

На головному робочому столі або на екрані додатків натисніть на іконку FileBrowser



, щоб увійти до інтерфейсу менеджера файлів.



- якщо дана іконка не підсвічується, Ви можете відтворювати файли безпосередньо у додатку «Менеджер файлів», натиснувши на вибраний файл. Натисніть дану іконку (іконка стане підсвіченою), щоб мати змогу виділити файл для подальшого редагування.



- натисніть на дану іконку для виклику спливаючого вікна «Редагування»: вирізати, копіювати, вставити, видалити, перейменувати.



- натисніть на дану іконку для виклику спливаючого вікна «Сортування»: за ім'ям, за датою, за розміром.



- назад.

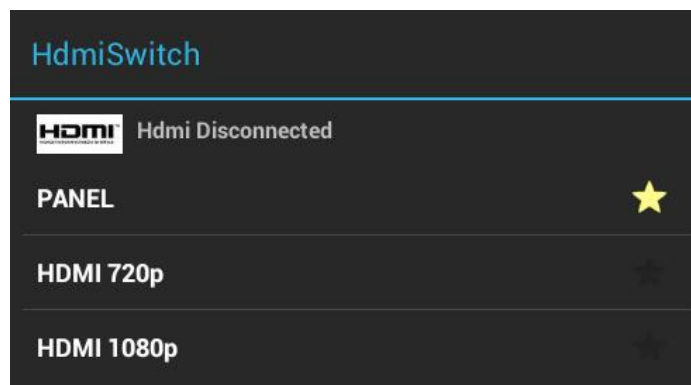


- перегляд файлів у режимі «Мініатюри».



- виклик довідки.

HDMI ПІДКЛЮЧЕННЯ



На головному робочому столі або на екрані додатків натисніть на іконку HDMI Switch



- Під'єднайте планшетний ПК до іншого пристрою з допомогою кабелю HDMI.
- Для вимкнення HDMI підключення натисніть "PANEL".
- Коли HDMI під'єднано, екран пристрою згасне, але його можна використовувати як панель керування.

Примітки:

- Ви можете використовувати пульт ДК. (опція)

ТЕХНІЧНІ ХАРАКТЕРИСТИКИ

Процесор:	ARM Cortex-A9, частота 1,5 ГГц, двоядерний
RAM:	1ГБ DDR3
ROM:	16ГБ
Екран:	8", емнісний сенсорний, роздільна здатність 1024x768, підтримка мультитач
Операційна система:	Android 4.0.3
Вбудований ІЧ порт:	+
G-сенсор:	+
Слот для карт пам'яті:	MicroSD (підтримка карт об'ємом до 32 ГБ)
Камера:	основна: 2МП, фронтальна: 0,3 МП
Підтримка форматів:	аудіо: MP3/WMA/AAC/OGG/WAV відео: AVI/3GP/MP4/MKV/MOV/TS/FLV фото: JPG/BMP/JPEG/GIF
Інтерфейси:	micro-USB 2.0, DC 5В/2А, mini-HDMI, 3,5 мм стерео вихід для навушників
Динаміки, мікрофон:	+
Wi-Fi модуль	Wi-Fi 802.11b/g/n
Підтримка 3G USB модемів:	3G USB Dongle ZTE: MF637, MF633, MF110 HUAWEI: E1820-0, E220, E1750, E153u-1, E156G, E160, E173, E174
Акумулятор:	3.7В, 4000мАг
Номінальна напруга	5В
Номінальний споживаний струм	2000мА
Номінальна споживана потужність	10Вт
Час роботи:	до 6 годин
Розмір:	205*155*11.8мм
Вага:	480г

УСУНЕННЯ НЕСПРАВНОСТЕЙ

Пристрій не вмикається	– Зарядіть планшетний ПК за допомогою зарядного пристрою. Якщо пристрій почав заряджатися, то причина в низькому заряді батареї. Якщо ні - перезавантажте пристрій.
Потрібна мова не відображається	– Будь ласка, переконайтеся, що Ви вибрали правильну мову. Це можна зробити в меню Налаштування.
Неможливо завантажити файл	– Переконайтеся, що між комп'ютером та планшетним ПК встановлено з'єднання. – Перевірте стан пам'яті пристрою. Пам'ять пристрою може бути заповнена. – Перевірте, чи не пошкоджений USB кабель.
Аудіо файл не відтворюється	– Даний планшетний ПК не відтворює файли, що захищені від копіювання.
Не вдається відкрити веб-сторінку.	– Перевірте Wi-Fi з'єднання.

Зберігання, транспортування, утилізація

Пристрій рекомендується зберігати в складських або домашніх умовах і при необхідності транспортувати будь-яким видом цивільного транспорту в наявній індивідуальній споживчій тарі. Місце зберігання (транспортування) має бути недоступним для попадання вологи, прямого сонячного світла і повинно виключати можливість механічних пошкоджень. Пристрій не містить шкідливих матеріалів і є безпечним при експлуатації і утилізації (окрім спалювання в непристосованих умовах). Цей пристрій не можна утилізувати разом з іншими побутовими відходами після закінчення терміну служби. Щоб уникнути виникнення негативного впливу на довкілля або здоров'я людини, необхідно виконувати вимоги по утилізації цього пристрою. Здайте пристрій в спеціалізований пункт або зверніться до продавця, у якого було придбано цей пристрій. Компетентні люди відправлять цей пристрій на безпечну для довкілля переробку.

Гарантії постачальника

Планшетний ПК ORION TP800 відповідає затвердженому зразку. Виробник гарантує відповідність пристрою вимогам ДСТУ IEC 61000-3-2:2004 (IEC 61000-3-2:2004, IDT); ДСТУ EN 61000-3-3:2004 (EN 61000-3-3:1995, IDT); ДСТУ CISPR 22:2007; ДСТУ CISPR 24:2008; ДСТУ CISPR 22-2007 (CISPR 22:2006, IDT); ДСТУ CISPR 24:2008 (CISPR 24:1997, IDT); ДСТУ 4467-1:2005 (IEC 60950-1:2001, MOD). При дотриманні користувачем правил експлуатації, викладених у цьому Посібнику користувача, пристрій забезпечує безпеку і електромагнітну сумісність в повному об'ємі вимог, що підлягають обов'язковій сертифікації в системі УкрСЕПРО, не наносить шкідливої дії на довкілля і людину і визнано придатним до експлуатації. Пристрій має гарантійний термін експлуатації - 12 місяців з моменту купівлі без урахування часу перебування в ремонті при дотриманні правил експлуатації. Право на гарантію надається при заповненні відомостей гарантійного талона, що додається.

Найменування: ORION TP800

Основне призначення: Планшетний ПК

Виробник: Орion Електронікс Лтд. ,вул. Ясберени, буд. 29, м. Будапешт, Угорщина,1106, Т/Ф: +(361)262 8067

Виготовлено на замовлення Орion Лтд у КНР,
вул. Ліанхуа 1733, оф.506-509, м.Шанхай, 201103

www.orion.ua/support@orion.ua

Дата виготовлення: 15 жовтня 2012

Гарантійний строк: 1 рік

Строк служби: 1 рік

Строк придатності: 3 роки

Гарантійне обслуговування і сервіс : ТОВ "Наш сервіс", м.Київ, вул.Щусева 44

Клас продукту і Назва нормативних документів яким відповідає:

Продукт першого класу, відповідає вимогам

ДСТУ IEC 61000-3-2:2004 (IEC 61000-3-2:2004, IDT); ДСТУ EN 61000-3-3:2004 (EN 61000-3-3:1995, IDT); ДСТУ CISPR 22:2007; ДСТУ CISPR 24:2008

ДСТУ CISPR 22-2007 (CISPR 22:2006, IDT); ДСТУ CISPR 24:2008 (CISPR 24:1997, IDT); ДСТУ 4467-1:2005 (IEC 60950-1:2001, MOD)

Сертифікати: CE, УкрСЕПРО

Колір: темно-бордовий